

| | | |
|-----------------------------|--|---|
| Término Municipal | Número de polígonos: 1 | Fuente de información Instituto Geográfico Nacional (IGN). Año 2003 ED 50 Coordenadas UTM Huso 30 Elipsoide Internacional Hayford 1924 Escala 1:50.000 |
| Código INE: 44049 | Superficie: 81,33 Km ² (*) Perímetro: 43,07 Km | |
| Capital de municipio | Altitud: 511 (m.s.n.m.) Coordenadas UTM X = 768.180 m. Y = 4.545.695 m. | (*) Elaboración propia |

Nomenclátor

Relación de unidades poblacionales

| Clasificación | Denominación | Población |
|----------------------|------------------|--------------|
| 1.- Municipio | Calaceite | 1.132 |
| 2.- Entidad singular | Calaceite | 1.132 |
| 3.- Núcleo | Calaceite | 1.123 |
| 4.- Diseminado | *Diseminado* | 9 |

Fuente: Nomenclator del Padrón municipal de habitantes, 1-1-2008. IAEST

Medio ambiente

Indicadores medioambientales

| Indicador | Valor indicador | Unidad | Año | Fuente |
|--|-----------------|--------------|-----------|--|
| Clasificación medioambiental | | | | Ministerio de Agricultura. |
| Zona de clasificación del municipio | Desfavorecida | | 2008 | |
| Zonas protegidas | | | | Departamento de Medio Ambiente. Gobierno de Aragón. |
| Lugares de importancia comunitaria (LIC) ¹ | 2 | Número | | |
| Extensión de LIC | 40,4 | Hectáreas | 2008 | |
| Zonas de especial protección para las aves ¹ | 1 | Número | | |
| Extensión de ZEPA | 6,8 | Hectáreas | 2008 | |
| Espacios naturales protegidos (ENP) ¹ | 0 | Número | | |
| Extensión de los ENP | 0,0 | Hectáreas | 2008 | |
| Agua | | | | |
| Edificios con abastecimiento público de agua corriente | 99,6 | % edificios | 2001 | Censo de población y viviendas. |
| Habitantes equivalentes de la/s estación/es depuradora/s | - | Personas | 2008 | IAEST. |
| Superficie regable en relación a la SAU | 1,6 | % superficie | 1999 | Censo agrario |
| Contaminación y ruido | | | | Censo de población y viviendas. |
| Viviendas expuestas a contaminación o malos olores | 8,6 | % viviendas | 2001 | |
| Viviendas expuestas a ruidos exteriores | 11,0 | % viviendas | 2001 | |
| Residuos | | | | |
| Contenedores de vidrio | 6 | Número | 2007 | ECOVIDRIO. |
| Vidrio doméstico recogido | 39.700 | Kg | 2007 | ECOVIDRIO. |
| Kg de vidrio doméstico recogido por habitante y año | 35,3 | Kg/hab | 2007 | ECOVIDRIO, IAEST. |
| Contenedores de pilas | 6 | Número | 2007 | Departamento de Medio Ambiente. |
| Pilas recogidas | 47 | Kg | 2007 | Departamento de Medio Ambiente. |
| Kg de pilas recogido por habitante y año | 0,04 | Kg/hab | 2007 | Departamento de Medio Ambiente. |
| Contenedores de papel | 12 | Número | 2007 | Departamento de Medio Ambiente. |
| Riesgos naturales | | | | IAEST. |
| Incendios forestales, 2007 | 0 | Número | 2007 | |
| Superficie forestal afectada en incendios, 2007 | 0,0 | Hectáreas | 2007 | |
| Incendios forestales (1995 a 2006) | 17 | Número | 1995-2006 | |
| Superficie forestal afectada en incendios (1995 a 2006) | 4,7 | Hectáreas | 1995-2006 | |
| Agricultura ecológica | | | | Comité Aragonés de Agricultura Ecológica. |
| Superficie total inscrita en agricultura ecológica | 59,8 | Hectáreas | 2007 | |
| Superficie calificada en agricultura ecológica | 56,9 | Hectáreas | 2007 | |
| Superficie calificada en reconversión | 2,9 | Hectáreas | 2007 | |
| Superficie calificada en primer año en prácticas | 0,0 | Hectáreas | 2007 | |

¹La superficie de ENP, LIC o ZEPA puede repartirse entre más de una comarca o provincia.

Indicadores medioambientales

(continuación)

| Indicador | Valor indicador | Unidad | Año | Fuente |
|--|-----------------|-------------|------|---------------------------------|
| Tipo de combustible usado en viviendas con calefacción | | | | Censo de población y viviendas. |
| Gas | 4,4 | % viviendas | 2001 | |
| Electricidad | 9,3 | % viviendas | 2001 | |
| Petróleo o derivados | 36,1 | % viviendas | 2001 | |
| Madera | 43,2 | % viviendas | 2001 | |
| Carbón o derivados | 0,2 | % viviendas | 2001 | |

Usos del suelo

| Usos | Hectáreas | % |
|---|-----------|------|
| Superficies artificiales | 26,5 | 0,3 |
| Zonas agrícolas | 6.044,6 | 74,3 |
| Zonas forestales con vegetación natural y espacios abiertos | 2.066,4 | 25,4 |
| Zonas húmedas | 0,0 | 0,0 |
| Superficies de agua | 0,0 | 0,0 |

Fuente: CORINE, Land cover 2000. Instituto Geográfico Nacional.

Infraestructuras

| Indicador | Valor indicador | Unidad | Año | Fuente |
|---|--------------------|-------------------|------|--|
| Agua | | | | IAEST |
| Estaciones depuradoras de aguas residuales | 0 | Número | 2008 | |
| Fuentes de agua mineromedicinales | 0 | Número | 2006 | |
| Sanidad | | | | IAEST |
| Farmacias | 1 | Número | 2008 | |
| Equipo de Atención Primaria | | | | |
| Centros de Salud | 1 | Número | 2007 | |
| Consultorios | 0 | Número | 2007 | |
| Dotación de personal | | | | |
| Médicos de Familia | 5 | Número | 2008 | |
| Pediatras | 0 | Número | 2008 | |
| Cultura | | | | |
| Bibliotecas | | | | Encuesta de Bibliotecas. INE-IAEST |
| Central de CCAA | 0 | Número | 2006 | |
| Públicas | 1 | Número | 2006 | |
| No especializadas | 0 | Número | 2006 | |
| Instituciones de enseñanza superior | 0 | Número | 2006 | |
| Especializadas | 0 | Número | 2006 | |
| Sociales | | | | |
| Servicios sociales comunitarios | 0 | Número | 2008 | Guía de Recursos Sociales. Dpto. de Servicios Sociales y Familia. |
| Residencias para mayores | 1 | nº de residencias | 2008 | |
| Plazas para mayores en residencias | 24 | nº de plazas | 2008 | |
| Centros de día para personas mayores | 0 | nº de centros | 2008 | |
| Plazas en centros de día para personas mayores | 0 | nº de plazas | 2008 | |
| Hogares para personas mayores | 1 | nº de hogares | 2008 | |
| Instalaciones deportivas | | | | |
| | | | | Censo Nacional de Instalaciones Deportivas. Consejo Superior de Deportes. |
| Campos de fútbol | 1 | nº instalaciones | 2005 | |
| Pabellones con frontón y frontones en recinto cerrado | 1 | nº instalaciones | 2005 | |
| Piscinas aire libre | 1 | nº instalaciones | 2005 | |
| Pistas polideportivas | 1 | nº instalaciones | 2005 | |

Vivienda

| Viviendas según tipo | | Viviendas familiares principales según régimen de tenencia | | Viviendas convencionales según superficie útil | |
|-----------------------------|------------|---|-----------|---|-----------|
| | Viviendas | Régimen | Viviendas | Superficie (m ²) | Viviendas |
| Total | 789 | En propiedad | 418 | Hasta 45 m ² | 12 |
| Familiares | 789 | En alquiler | 14 | 46-60 m ² | 51 |
| Principales | 454 | Otra forma | 22 | 61-75 m ² | 47 |
| Convencional | 454 | | | 76-90 m ² | 107 |
| Alojamientos | 0 | | | 91-105 m ² | 81 |
| No principales | 335 | | | 106-120 m ² | 61 |
| Secundarias | 257 | | | 121-150 m ² | 41 |
| Vacías | 78 | | | Más de 150 m ² | 54 |
| Otro tipo | 0 | | | | |
| Colectivas | 0 | | | | |

| Segunda residencia | |
|--|--------|
| Porcentaje de hogares que disponen de segunda residencia | 16,52% |

Fuente: Censo de población y viviendas, 2001. INE-IAEST.

Licencias municipales de obra

Licencias municipales de obra según tipo. Años 2001 a 2008.

unidad: número de licencias

| Año | Nueva planta | | | Rehabilitación en Edificios | | | Rehabilitación en locales | Demolición total exclusivamente |
|------|--------------|-------|-----------------------|-----------------------------|-------|---------------------------|---------------------------|---------------------------------|
| | Total | Total | Con demolición previa | Sin demolición | Total | Demolición parcial previa | | |
| 2001 | 5 | 5 | 0 | 5 | 0 | 0 | 0 | 0 |
| 2002 | 7 | 5 | 0 | 5 | 2 | 2 | 0 | 0 |
| 2003 | 8 | 7 | 0 | 7 | 1 | 1 | 0 | 0 |
| 2004 | 9 | 4 | 0 | 4 | 5 | 3 | 2 | 0 |
| 2005 | 17 | 10 | 1 | 9 | 7 | 5 | 2 | 0 |
| 2006 | 17 | 8 | 1 | 7 | 6 | 3 | 3 | 3 |
| 2007 | 18 | 7 | 0 | 7 | 10 | 6 | 4 | 1 |
| 2008 | 12 | 6 | 0 | 6 | 5 | 4 | 1 | 0 |

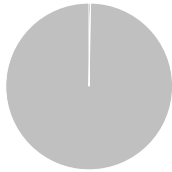
Edificios, superficie y viviendas según tipo de obra. Años 2001 a 2008.

| Año | Edificios de nueva planta | | | Superficie a construir (m ²) | | | Obras de rehabilitación | | | Obras de demolición | | |
|------|---------------------------|-------------|----------------|--|-------------|----------------|-------------------------|-----------|-----------|---------------------|-----------|--|
| | Total | Residencial | No residencial | Total | Residencial | No residencial | Viviendas | Edificios | Viviendas | Edificios | Viviendas | |
| 2001 | 6 | 3 | 3 | 3.983 | 2.722 | 1.261 | 2 | 0 | 0 | 0 | 0 | |
| 2002 | 6 | 3 | 3 | 2.953 | 614 | 2.339 | 5 | 2 | 0 | 0 | 0 | |
| 2003 | 7 | 1 | 6 | 2.681 | 301 | 2.380 | 1 | 1 | 0 | 0 | 0 | |
| 2004 | 5 | 2 | 3 | 1.638 | 382 | 1.256 | 2 | 5 | 1 | 0 | 0 | |
| 2005 | 12 | 0 | 12 | 5.668 | 0 | 5.668 | 0 | 7 | 3 | 1 | 1 | |
| 2006 | 8 | 2 | 6 | 7.334 | 651 | 6.683 | 2 | 7 | 0 | 4 | 1 | |
| 2007 | 11 | 9 | 2 | 6.142 | 5.908 | 234 | 44 | 10 | 2 | 1 | 0 | |
| 2008 | 7 | 4 | 3 | 4.167 | 2.670 | 1.497 | 15 | 6 | 2 | 0 | 0 | |

Fuente: Estadística de Licencias de Obra. Ministerio de Fomento.

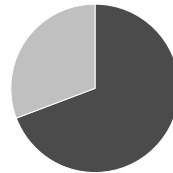
Catastro

Superficies catastrales



| Tipo | Hectáreas | % |
|---------|-----------|------|
| Urbana | 26,3 | 0,3 |
| Rústica | 8.121,0 | 99,7 |

Parcelas urbanas



| Tipo | Hectáreas | % |
|------------|-----------|------|
| Edificadas | 18,2 | 69,2 |
| Solares | 8,1 | 30,8 |

Suelo urbano

| | Valor | % |
|--|--------|------|
| Año última revisión | 2005 | |
| Número de titulares | 1.088 | |
| Parcelas urbanas | | |
| Unidades | 1.128 | |
| Superficie | 26,3 | |
| Bienes inmuebles | 1.203 | |
| Valor catastral (miles de €) | | |
| Total | 29.456 | |
| De la construcción | 20.323 | 69,0 |
| Del suelo | 9.133 | 31,0 |
| Propietarios de parcelas edificadas | | |
| Suelo y construcción mismo propietario | 985 | 96,9 |
| Coproiedad | 31 | 3,1 |
| Otras | 0 | 0,0 |

Parcelas urbanas según superficie

| | Solares | Parcelas edificadas |
|----------------------------------|---------|---------------------|
| Menos de 100 m ² | 19 | 568 |
| De 100 a 500 m ² | 53 | 386 |
| De 500 a 1.000 m ² | 21 | 49 |
| De 1.000 a 10.000 m ² | 18 | 13 |
| Más de 10.000 m ² | 1 | 0 |

Unidades urbanas según uso

| | Nº unidades | Valor total (miles de €) |
|-------------------|-------------|--------------------------|
| Residencial | 839 | 19.079 |
| Otros usos | 364 | 9.901 |
| Almacén, Estac. | 7 | 67 |
| Comercial | 4 | 176 |
| Cultural | 5 | 617 |
| Ocio, Hostelería | 6 | 470 |
| Industrial | 215 | 5.705 |
| Deportivo | 5 | 803 |
| Suelo vacante | 111 | 1.795 |
| Oficinas | 0 | 0 |
| Edif. Singular | 1 | - |
| Religioso | 7 | 269 |
| Espectáculos | 1 | - |
| Sanidad, Benefic. | 2 | - |

Antigüedad de los edificios

| Año de construcción | Edificios | % |
|---------------------|-----------|------|
| < 1950 | 747 | 68,3 |
| 1950-1960 | 13 | 1,2 |
| 1960-1970 | 33 | 3,0 |
| 1970-1980 | 96 | 8,8 |
| 1980-1990 | 59 | 5,4 |
| 1990-2000 | 87 | 8,0 |
| >= 2000 | 59 | 5,4 |
| Sin definir | 0 | 0,0 |

Suelo rústico

| | |
|----------------------------------|---------|
| Año última revisión | 2001 |
| Número de titulares | 1.186 |
| Número de parcelas | 4.685 |
| Número de subparcelas | 9.918 |
| Superficie total (hectáreas) | 8.121,0 |
| Valor catastral (miles de euros) | 2.097 |

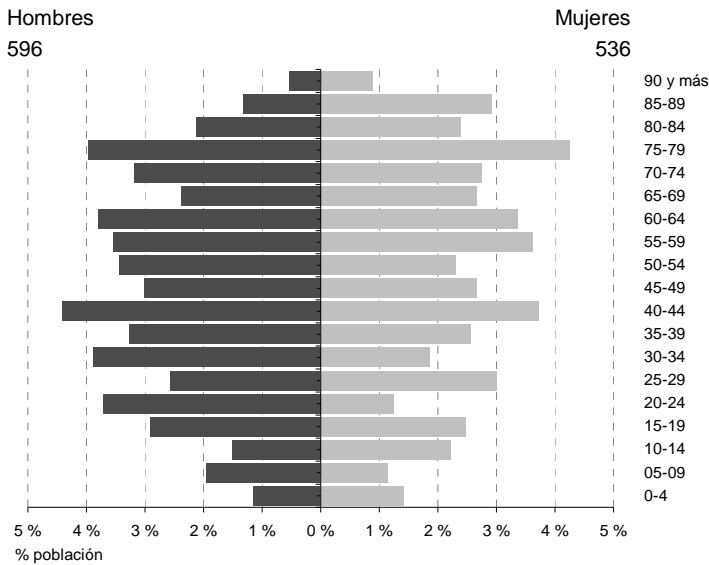
Fuente: Ministerio de Economía. Dirección General del Catastro. Año 2008.

Impuesto de Bienes Inmuebles (I.B.I).Año 2007

| | Urbana | Rústica |
|----------------------------------|---------|---------|
| Número de recibos | 1.199 | 1.139 |
| Base imponible (miles de euros) | 28.741 | 2.060 |
| Base liquidable (miles de euros) | 22.675 | 2.060 |
| Cuota íntegra (euros) | 163.261 | 13.389 |
| Cuota líquida (euros) | 155.288 | 12.792 |

Población y hogares

Estructura de población



| Indicadores demográficos | Municipio | Aragón |
|----------------------------|-----------|--------|
| Población de 65 y más años | 29,3% | 19,8% |
| Edad media | 49,0 | 42,9 |
| Tasa global de dependencia | 63,1 | 48,9 |
| Tasa de feminidad | 89,9 | 99,7 |
| Extranjeros | 9,9% | 11,7% |

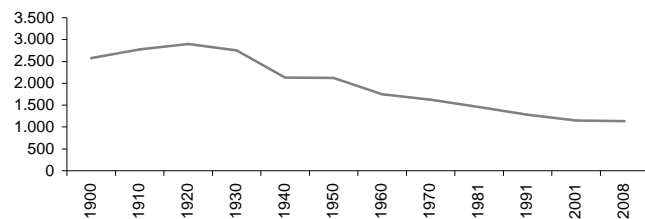
Pob. 65 y más (Pob. ≥ 65 / Pob. Total) x 100
 TG. dependencia (Pob. ≤ 14 + Pob. ≥ 65 / Pob. de 15 a 64) x 100
 Feminidad (Pob. Total mujeres / Pob. Total hombres) x 100
 Extranjeros (Pob. Extranjera / Pob. Total) x 100

Fuente: Padrón municipal de habitantes a 1-1-2008. INE-IAEST.

Evolución de la población

| Año | Población |
|------|-----------|
| 1991 | 1.281 |
| 2001 | 1.153 |
| 2005 | 1.147 |
| 2006 | 1.143 |
| 2007 | 1.126 |
| 2008 | 1.132 |

Fuente: Censos de población de 1900 a 2001. Padrón municipal de habitantes de 2004 a 2008. INE-IAEST.



Extranjeros según nacionalidad.

| | Extranjeros | % | Nacionalidades más frecuentes |
|-----------------------------|-------------|--------------|-------------------------------|
| Total | 112 | 100,0 | |
| Europa | 58 | 51,8 | |
| UE27 | 56 | 50,0 | Marruecos 43 |
| Resto de Europa | 2 | 1,8 | Rumanía 34 |
| América | 6 | 5,4 | Alemania 10 |
| América del Norte | 0 | 0,0 | Reino Unido 4 |
| Iberoamérica | 6 | 5,4 | Bulgaria 3 |
| África | 46 | 41,1 | |
| Magreb | 46 | 41,1 | |
| Resto de África | 0 | 0,0 | |
| Asia | 2 | 1,8 | |
| Oceanía | 0 | 0,0 | |
| Apátridas, no consta | 0 | 0,0 | |

Fuente: Padrón municipal de habitantes a 1-1-2008. INE-IAEST

Estructura de los hogares

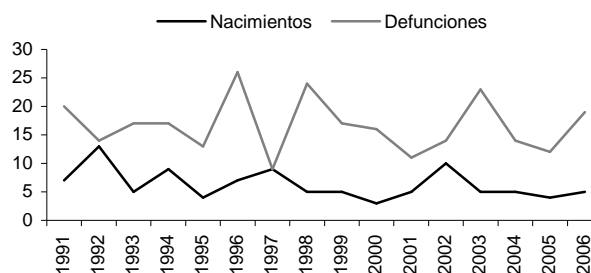
| | Hogares |
|---|------------|
| Total | 454 |
| Un adulto | 115 |
| Una mujer de 16 a 64 años | 6 |
| Un hombre de 16 a 64 años | 29 |
| Una mujer de 65 o más años | 53 |
| Un hombre de 65 o más años | 23 |
| Una mujer adulta con uno o más menores | 1 |
| Un hombre adulto con uno o más menores | 3 |
| Dos adultos | 191 |
| Dos adultos de 16 a 64 años, sin menores | 35 |
| Uno al menos de 65 años o más, sin menores | 105 |
| Dos adultos y un menor | 20 |
| Dos adultos y dos menores | 29 |
| Dos adultos y tres o más menores | 2 |
| Tres adultos | 80 |
| Dos adultos de 35 años o más, uno de 16 a 34 años, sin menores | 32 |
| Dos adultos de 35 años o más, uno de 16 a 34 años y un menor | 19 |
| Dos adultos de 35 años o más, uno de 16 a 34 y dos o más menores | 2 |
| Otro hogar de tres adultos, con o sin menores | 27 |
| Cuatro adultos | 53 |
| Dos adultos de 35 años o más, dos de 16 a 34 años, sin menores | 38 |
| Dos adultos de 35 años o más, dos de 16 a 34 años y un menor | 1 |
| Dos adultos de 35 años o más, dos de 16 a 34 años y dos o más menores | 0 |
| Otro hogar de cuatro adultos, con o sin menores | 14 |
| Cinco o más adultos | 15 |
| Cinco o más adultos, con o sin menores | 15 |

Fuente: Censos de población y viviendas, 2001. INE-IAEST.

Movimiento natural de la población

Evolución

| | 1991 | 1996 | 2001 | 2006 |
|------------------------|------|------|------|------|
| Nacimientos | 7 | 7 | 5 | 5 |
| Defunciones | 20 | 26 | 11 | 19 |
| Crecimiento vegetativo | -13 | -19 | -6 | -14 |
| Matrimonios | 5 | 2 | 0 | 2 |
| Inmigraciones | 5 | 8 | 15 | 49 |
| Emigraciones | 10 | 8 | 14 | 44 |
| Saldo migratorio | -5 | 0 | 1 | 5 |



Tasas

Promedios quinquenales

| | Municipio | | | Aragón | | |
|-------------------------------|-----------|-----------|-----------|-----------|-----------|-----------|
| | 1992-1996 | 1997-2001 | 2002-2006 | 1992-1996 | 1997-2001 | 2002-2006 |
| Tasa bruta de natalidad (‰) | 6,1 | 4,5 | 5,0 | 8,1 | 8,1 | 9,0 |
| Tasa bruta de mortalidad (‰) | 13,9 | 12,8 | 14,3 | 10,2 | 10,7 | 10,6 |
| Tasa bruta de nupcialidad (‰) | 2,7 | 2,3 | 1,7 | 4,7 | 4,8 | 4,6 |

Fuente: Movimiento natural de población. INE-IAEST.

Tasa bruta de natalidad = Número de nacimientos por cada mil habitantes.

Tasa bruta de mortalidad = Número de muertes por cada mil habitantes.

Tasa bruta de nupcialidad = Número de matrimonios por cada mil habitantes.

Movilidad

Trabajadores y estudiantes, según lugar de trabajo o estudio.

| Descripción | Trabajadores | | Estudiantes | |
|---|--------------|--------------|-------------|--------------|
| | Personas | % | Personas | % |
| Total | 409 | 100,0 | 56 | 100,0 |
| En su propio domicilio | 29 | 7,1 | 1 | 1,8 |
| En varios municipios (viajante, conductor,) | 5 | 1,2 | 0 | 0,0 |
| En el mismo municipio en que reside | 273 | 66,7 | 3 | 5,4 |
| En otro municipio | 102 | 24,9 | 51 | 91,1 |
| En otro país | 0 | 0,0 | 1 | 1,8 |

Trabajadores. Principales destinos.

| Municipio destino | Personas |
|--------------------|----------|
| Alcañiz | 14 |
| Zaragoza | 11 |
| Mazaleón | 9 |
| Horta de Sant Joan | 8 |
| Valderrobres | 8 |
| Barcelona | 7 |
| Gandesa | 5 |
| Valdeltormo | 5 |

Estudiantes. Principales destinos.

| Municipio destino | Personas |
|-------------------|----------|
| Valderrobres | 17 |
| Alcañiz | 8 |
| Barcelona | 8 |
| Zaragoza | 8 |
| Gandesa | 2 |
| Andorra | 1 |
| Cambrils | 1 |
| Madrid | 1 |

Fuente: Censos de población y viviendas. 2001.

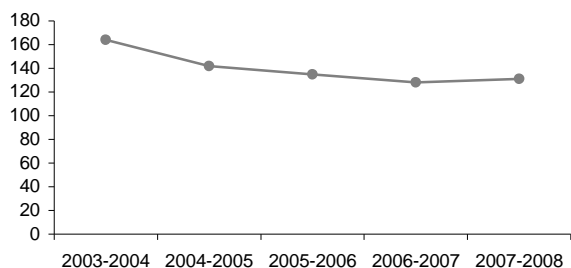
Enseñanza no universitaria

| Curso 2007-2008 por titularidad | Total | Pública | Privada |
|------------------------------------|-------|---------|---------|
| Centros | 1 | 1 | 0 |
| Profesores | 17 | 17 | 0 |
| Alumnos | 131 | 131 | 0 |

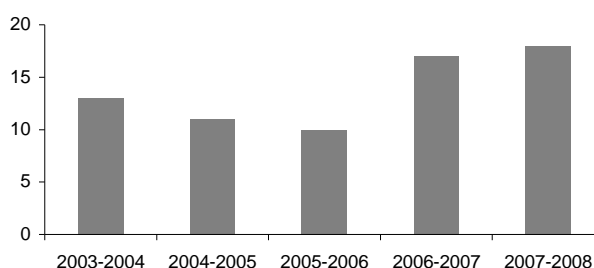
Alumnado extranjero por curso

| | 03-04 | 04-05 | 05-06 | 06-07 | 07-08 |
|---|-------|-------|-------|-------|-------|
| % de alumnado extranjero sobre total de alumnos | 7,9% | 7,7% | 7,4% | 13,3% | 13,7% |

Evolución del total de alumnos matriculados



Evolución de alumnos extranjeros matriculados



Fuente: Estadística de la enseñanza no universitaria. IAEST.

Mercado de trabajo

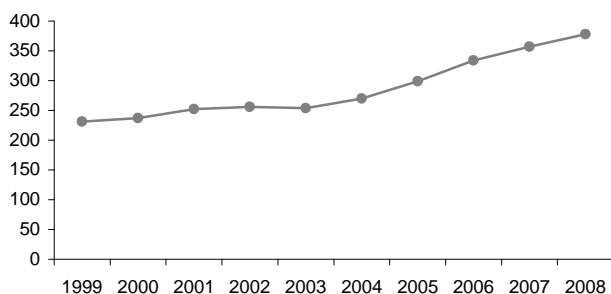
Afiliados a la Seguridad Social

Unidad: Media anual

| | 2004 | | 2005 | | 2006 | | 2007 | | 2008 | |
|----------------|------------|--------------|------------|--------------|------------|--------------|------------|--------------|------------|--------------|
| | Afiliados | % | Afiliados | % | Afiliados | % | Afiliados | % | Afiliados | % |
| Total | 270 | 100,0 | 299 | 100,0 | 334 | 100,0 | 357 | 100,0 | 378 | 100,0 |
| Agricultura | 126 | 46,7 | 133 | 44,5 | 143 | 42,8 | 152 | 42,7 | 161 | 42,5 |
| Construcción | 37 | 13,7 | 46 | 15,4 | 54 | 16,2 | 58 | 16,4 | 63 | 16,7 |
| Industria | 25 | 9,3 | 28 | 9,4 | 36 | 10,8 | 38 | 10,6 | 37 | 9,8 |
| Servicios | 82 | 30,4 | 92 | 30,8 | 101 | 30,2 | 108 | 30,4 | 117 | 30,9 |
| Sin clasificar | 0 | 0,0 | 0 | 0,0 | 0 | 0,0 | 0 | 0,0 | 0 | 0,0 |

Fuente: Tesorería General de la Seguridad Social. Explotación: Instituto Aragonés de Estadística (IAEST).

Evolución del número total de afiliados a la Seguridad Social.



Afiliados a nivel división de CNAE-93. Año 2008

Unidad: Media anual

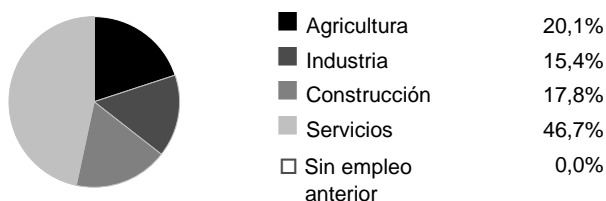
| Código | Descripción | Afiliados |
|--------|---|-----------|
| 01 | Agricultura, ganadería, caza y actividades de los servicios relacionados con las mismas | 161 |
| 02 | Selvicultura, explotación forestal y actividades de los servicios relacionados con las mismas | 0 |
| 05 | Pesca, acuicultura y actividades de los servicios relacionados con las mismas | 0 |
| 10 | Extracción y aglomeración de antracita, hulla, lignito y turba | 1 |
| 11 | Extracción de crudos de petróleo y gas natural; actividades de los servicios relacionados con las explotaciones petrolíferas y de gas, excepto actividades de prospección | 0 |
| 12 | Extracción de minerales de uranio y torio | 0 |
| 13 | Extracción de minerales metálicos | 0 |
| 14 | Extracción de minerales no metálicos ni energéticos | 0 |
| 15 | Industria de productos alimenticios y bebidas | 12 |
| 16 | Industria del tabaco | 0 |
| 17 | Industria textil | 0 |
| 18 | Industria de la confección y de la peletería | 2 |
| 19 | Preparación, curtido y acabado del cuero; fabricación de artículos de marroquinería y viaje; artículos de guarnicionería talabartería y zapatería | 0 |
| 20 | Industria de la madera y del corcho, excepto muebles; cestería y espartería | 1 |
| 21 | Industria del papel | 0 |
| 22 | Edición, artes gráficas y reproducción de soportes grabados | 5 |
| 23 | Coquerías, refinado de petróleo y tratamiento de combustibles nucleares | 0 |
| 24 | Industria química | 0 |
| 25 | Fabricación de productos de caucho y materias plásticas | 0 |
| 26 | Fabricación de otros productos minerales no metálicos | 0 |
| 27 | Metalurgia | 0 |
| 28 | Fabricación de productos metálicos, excepto maquinaria y equipo | 4 |
| 29 | Industria de la construcción de maquinaria y equipo mecánico | 8 |
| 30 | Fabricación de máquinas de oficina y equipos informáticos | 0 |
| 31 | Fabricación de maquinaria y material eléctrico | 0 |
| 32 | Fabricación de material electrónico; fabricación de equipo y aparatos de radio, televisión y comunicaciones | 0 |
| 33 | Fabricación de equipo e instrumentos médico-quirúrgicos, de precisión, óptica y relojería | 0 |
| 34 | Fabricación de vehículos de motor, remolques y semirremolques | 0 |
| 35 | Fabricación de otro material de transporte | 0 |
| 36 | Fabricación de muebles; otras industrias manufactureras | 3 |
| 37 | Reciclaje | 0 |
| 40 | Producción y distribución de energía eléctrica, gas, vapor y agua caliente | 0 |
| 41 | Captación, depuración y distribución de agua | 0 |
| 45 | Construcción | 63 |
| 50 | Venta, mantenimiento y reparación de vehículos de motor, motocicletas y ciclomotores; venta al por menor de combustible para vehículos de motor | 9 |
| 51 | Comercio al por mayor e intermediarios del comercio, excepto de vehículos de motor y motocicletas | 7 |
| 52 | Comercio al por menor, excepto el comercio de vehículos de motor, motocicletas y ciclomotores; reparación de efectos personales y enseres domésticos | 25 |
| 55 | Hostelería | 40 |
| 60 | Transporte terrestre; transporte por tuberías | 1 |
| 61 | Transporte marítimo, de cabotaje y por vías de navegación interiores | 0 |
| 62 | Transporte aéreo y espacial | 0 |
| 63 | Actividades anexas a los transportes; actividades de agencias de viajes | 0 |
| 64 | Correos y telecomunicaciones | 0 |
| 65 | Intermediación financiera, excepto seguros y planes de pensiones | 0 |
| 66 | Seguros y planes de pensiones, excepto seguridad social obligatoria | 0 |
| 67 | Actividades auxiliares a la intermediación financiera | 0 |
| 70 | Actividades inmobiliarias | 0 |
| 71 | Alquiler de maquinaria y equipo sin operario, de efectos personales y enseres domésticos | 0 |
| 72 | Actividades informáticas | 0 |
| 73 | Investigación y desarrollo | 0 |
| 74 | Otras actividades empresariales | 4 |
| 75 | Administración pública, defensa y seguridad social obligatoria | 12 |
| 80 | Educación | 5 |
| 85 | Actividades sanitarias y veterinarias, servicio social | 1 |
| 90 | Actividades de saneamiento público | 0 |
| 91 | Actividades asociativas | 1 |
| 92 | Actividades recreativas, culturales y deportivas | 6 |
| 93 | Actividades diversas de servicios personales | 3 |
| 95 | Hogares que emplean personal doméstico | 2 |
| 99 | Organismos extraterritoriales | 0 |

Fuente: Tesorería General de la Seguridad Social. Explotación: Instituto Aragonés de Estadística (IAEST).

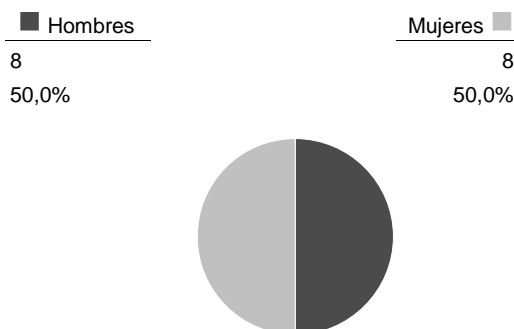
Paro registrado

Unidad: media anual

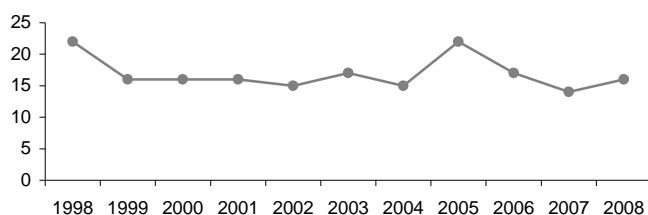
Distribución según sector de actividad. Año 2008.



Distribución del paro registrado por sexo y edad. Año 2008.



Evolución del paro registrado medio anual



Fuente: Instituto Aragonés de Empleo. Explotación: Instituto Aragonés de Estadística

Economía

Agricultura

| Explotaciones | Número |
|--|--------|
| Número de explotaciones | 304 |
| % explotaciones cuyo titular es persona física | 93,1% |

| Explotación según superficie | Número |
|------------------------------------|--------|
| Nº explotaciones sin tierras | 2 |
| Nº explotaciones de menos de 5 has | 56 |
| Nº explotaciones de 5 a 50 has. | 210 |
| Nº explotaciones de 50 has o más | 36 |

| Unidades ganaderas | Número |
|---------------------------------|--------|
| Nº de unidades ganaderas | 3.505 |
| Nº de cabezas de ganado Bovino | 10 |
| Nº de cabezas de ganado Ovino | 3.153 |
| Nº de cabezas de ganado Caprino | 326 |
| Nº de cabezas de ganado Porcino | 9.175 |
| Nº de cabezas de ganado Equino | 1 |
| Miles de aves | 65,8 |
| Nº de cabezas de Conejas madres | 4.276 |

Fuente: Censo agrario, 1999. INE-IAEST.

Oferta turística

| | Establecimientos | Plazas |
|-------------------------------|------------------|--------|
| Hoteles, hostales y similares | 4 | 65 |
| Viviendas de turismo rural | 1 | 8 |
| Campings | 0 | 0 |
| Apartamentos turísticos | 3 | 46 |

Fuente: IAEST, 2009.

| Superficie agrícola utilizada (SAU) | Superficie (hectáreas) |
|---|------------------------|
| SAU (hectáreas) | 4.631,7 |
| % de SAU sobre superficie total del municipio | 57,0% |

| Superficie agrícola según tipo de riego | Hectáreas |
|---|-----------|
| Superficie regada | 68,1 |
| Superficie regada por aspersión | 0,0 |
| Superficie regada por riego localizado | 8,6 |
| Superficie regada por gravedad | 59,3 |
| Superficie regada por otros métodos | 0,1 |

| Usos de la tierra (has.) | Total | Secano | Regadío |
|--------------------------|---------|---------|---------|
| Cultivos herbáceos | 147,8 | 121,4 | 26,4 |
| Cultivos frutales | 1.714,8 | 1.704,5 | 10,3 |
| Cultivo olivar | 2.361,5 | 2.343,1 | 18,4 |
| Cultivo viñedo | 228,0 | 215,1 | 13,0 |
| Otros cultivos | 0,0 | 0,0 | 0,0 |

| Unidades de trabajo | UDT |
|---|-----|
| Unidades de trabajo | 245 |
| Unidades de trabajo que son asalariados | 37 |
| Unidades de trabajo que son mano de obra familiar | 208 |

Establecimientos de entidades financieras

| Establecimientos | Número |
|------------------------|--------|
| Total oficinas | 3 |
| Bancos | 1 |
| Cajas de ahorro | 1 |
| Cooperativa de crédito | 1 |

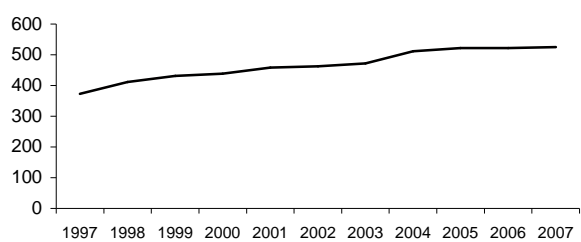
| Ratios | |
|------------------------------|------|
| Habitantes por oficina | 375 |
| Oficinas por km ² | 0,04 |

Fuente: IAEST según Centro de Cooperación Interbancaria. Oficinas a diciembre de 2007.

Parque de vehículos. Año 2007

| | Vehículos |
|------------------------|------------|
| Total | 926 |
| Turismos | 525 |
| Motocicletas | 35 |
| Camiones y furgonetas | 274 |
| Autobuses | 0 |
| Tractores industriales | 0 |
| Otros vehículos | 24 |
| Ciclomotores | 68 |

Evolución de turismos



Fuente: Dirección General de Tráfico.

Resultados electorales

Elecciones municipales, 2007.

| Participación | Votos | % |
|---------------|-------|-------|
| Electores | 984 | |
| Votantes | 750 | 76,2% |
| Abstenciones | 234 | 23,8% |
| Votos blancos | 22 | |
| Votos nulos | 8 | |

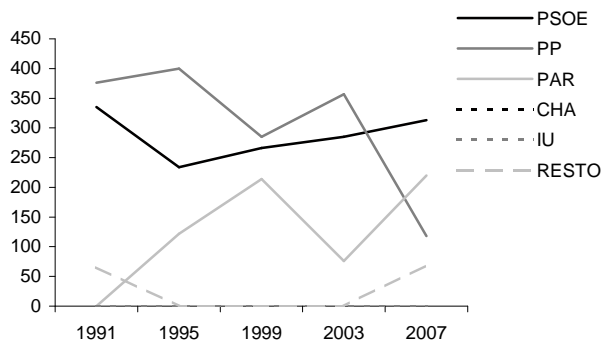
| Candidaturas | Votos | % | Concejales |
|--------------|-------|-------|------------|
| PSOE | 313 | 43,5% | 4 |
| PAR | 220 | 30,6% | 3 |
| PP | 118 | 16,4% | 1 |
| L'ENTESA | 69 | 9,6% | 1 |

Elecciones a Cortes de Aragón, 2007.

| Participación | Votos | % |
|---------------|-------|-------|
| Electores | 938 | |
| Votantes | 736 | 78,5% |
| Abstenciones | 202 | 21,5% |
| Votos blancos | 14 | |
| Votos nulos | 7 | |

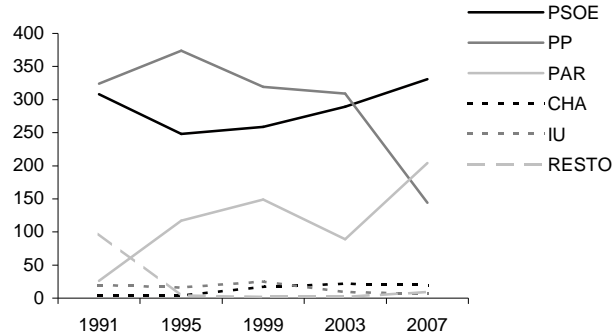
| Candidaturas | Votos | % |
|--------------|-------|-------|
| PSOE | 331 | 46,3% |
| PAR | 204 | 28,5% |
| PP | 144 | 20,1% |
| CHA | 20 | 2,8% |
| IU | 7 | 1,0% |
| pCUA | 6 | 0,8% |
| LV-FIA | 3 | 0,4% |
| PFyV | 0 | 0,0% |

Evolución votos a candidaturas. Elecciones municipales.



Fuente: Ministerio del Interior.

Evolución votos a candidaturas. Elecciones a Cortes de Aragón.



Fuente: Gobierno de Aragón.

Elecciones al congreso de los diputados, 2008.

| Participación | Votos | % |
|---------------|-------|-------|
| Electores | 920 | |
| Votantes | 738 | 80,2% |
| Abstenciones | 182 | 19,8% |
| Votos blancos | 5 | |
| Votos nulos | 6 | |

| Candidaturas | Votos | % |
|--------------|-------|-------|
| PSOE | 357 | 49,1% |
| PP | 274 | 37,7% |
| PAR | 68 | 9,4% |
| CHA | 7 | 1,0% |
| IU | 15 | 2,1% |
| UPyD | 0 | 0,0% |
| Resto | 6 | 0,8% |

Fuente: Ministerio del Interior.

Finanzas públicas locales

Presupuestos municipales.

Ingresos (€)

| | 2005 | 2006 | 2007 |
|--------------------------------|------------------|------------------|------------------|
| Total ingresos | 1.169.330 | 1.217.554 | 1.428.026 |
| Impuestos directos | 187.000 | 210.500 | 222.600 |
| Impuestos indirectos | 30.500 | 28.000 | 60.000 |
| Tasas y otros ingresos | 94.457 | 95.220 | 99.386 |
| Transferencias corrientes | 355.087 | 304.704 | 329.751 |
| Ingresos patrimoniales | 16.900 | 19.400 | 19.700 |
| Enajenación inversiones reales | 30.000 | 110.000 | 0 |
| Transferencias de capital | 406.387 | 449.730 | 696.589 |
| Activos financieros | 0 | 0 | 0 |
| Pasivos financieros | 49.000 | 0 | 0 |

Presupuestos liquidados.

Ingresos (€)

| | 2004 | 2005 | 2006 |
|--------------------------------|----------------|----------------|----------------|
| Total ingresos | 987.296 | 997.507 | 921.415 |
| Impuestos directos | 173.538 | 200.572 | 204.337 |
| Impuestos indirectos | 0 | 34.190 | 32.005 |
| Tasas y otros ingresos | 96.609 | 126.529 | 73.755 |
| Transferencias corrientes | 310.936 | 292.304 | 255.449 |
| Ingresos patrimoniales | 33.698 | 8.478 | 13.989 |
| Enajenación inversiones reales | 39.035 | 0 | 21.870 |
| Transferencias de capital | 333.481 | 335.433 | 320.011 |
| Activos financieros | 0 | 0 | 0 |
| Pasivos financieros | 0 | 0 | 0 |

Presupuestos municipales.

Gastos. Clasificación económica por capítulos (€)

| | 2005 | 2006 | 2007 |
|---|------------------|------------------|------------------|
| Total gastos | 1.128.435 | 1.217.554 | 1.428.026 |
| Gastos de personal | 181.500 | 239.000 | 244.400 |
| Gastos en bienes corrientes y servicios | 320.450 | 267.666 | 301.307 |
| Gastos financieros | 15.380 | 15.400 | 16.450 |
| Transferencias corrientes | 36.000 | 46.700 | 56.803 |
| Inversiones reales | 525.987 | 601.710 | 766.065 |
| Transferencias de capital | 0 | 0 | 0 |
| Activos financieros | 0 | 0 | 0 |
| Pasivos financieros | 49.118 | 47.077 | 43.001 |

Presupuestos liquidados.

Gastos. Clasificación económica por capítulos (€)

| | 2004 | 2005 | 2006 |
|---|----------------|------------------|------------------|
| Total gastos | 796.833 | 1.031.666 | 1.067.378 |
| Gastos de personal | 158.339 | 175.268 | 214.118 |
| Gastos en bienes corrientes y servicios | 244.812 | 236.273 | 250.658 |
| Gastos financieros | 15.193 | 14.969 | 14.453 |
| Transferencias corrientes | 39.676 | 32.414 | 39.505 |
| Inversiones reales | 296.557 | 523.624 | 501.700 |
| Transferencias de capital | 0 | 0 | 0 |
| Activos financieros | 0 | 0 | 0 |
| Pasivos financieros | 42.256 | 49.118 | 46.944 |

Presupuestos municipales.

Gastos. Clasificación funcional (€)

| | 2005 | 2006 | 2007 |
|--|------------------|------------------|------------------|
| Total gastos | 1.128.435 | 1.217.554 | 1.428.026 |
| Servicios de Carácter General | 187.322 | 238.200 | 236.300 |
| Protección Civil y Seguridad Ciudadana | 0 | 0 | 90.000 |
| Seguridad, Protección y Promoción Social | 45.400 | 63.300 | 64.300 |
| Producción de Bienes Públicos de Carácter Social | 750.747 | 605.477 | 926.915 |
| Producción de Bienes de Carácter Económico | 67.968 | 235.600 | 39.560 |
| Regulación económica de carácter general | 4.500 | 4.500 | 4.500 |
| Regulación Económica de Sectores Productivos | 8.000 | 8.000 | 7.000 |
| Transferencias a Administraciones Públicas | 0 | 0 | 0 |
| Deuda Pública | 64.498 | 62.477 | 59.451 |

Presupuestos liquidados.

Gastos. Clasificación funcional (€)

| | 2004 | 2005 | 2006 |
|--|----------------|------------------|------------------|
| Total gastos | 796.833 | 1.031.666 | 1.067.378 |
| Servicios de Carácter General | 163.039 | 188.840 | 203.158 |
| Protección Civil y Seguridad Ciudadana | 42.071 | 0 | 0 |
| Seguridad, Protección y Promoción Social | 38.799 | 36.099 | 57.135 |
| Producción de Bienes Públicos de Carácter Social | 368.695 | 405.836 | 503.875 |
| Producción de Bienes de Carácter Económico | 114.976 | 324.922 | 234.619 |
| Regulación económica de carácter general | 4.282 | 4.498 | 4.385 |
| Regulación Económica de Sectores Productivos | 7.522 | 7.385 | 2.809 |
| Transferencias a Administraciones Públicas | 0 | 0 | 0 |
| Deuda Pública | 57.449 | 64.087 | 61.397 |

Fuente: Ministerio de Economía y Hacienda. Dirección General de Coordinación Financiera.